

KIVITELEZÉS MUNKAVÉDELMI EGÉSZSÉGVÉDELMI ELŐÍRÁSAI

A munkavégzésre vonatkozóan be kell tartani az 1993. évi XCIII. törvény előírásait, valamint a kivitelezés során a 4/2002. (II.20.) SZCSM-EüM együttes rendelet 4. számú mellékletében foglaltakat.

A munkatér előkészítése, munkába állítás

Munkavégzéssel csak az a munkavállaló bízható meg, aki a munkaköri orvosi vizsgálatok alapján egészségileg alkalmas, rendelkezik a szükséges szakmai képesítéssel az egészséges és biztonságos munkavégzéshez szükséges készséggel és jártassággal.

A foglalkoztatás meghatározásánál figyelembe kell venni a tiltott munkaköröket, az életkorhoz, nemhez kapcsolódó egészségvédelmi előírásokat.

A munka biztonságos elvégzéséhez megfelelő számú és szakképzettségű munkavállalót kell biztosítani. Ha a szerelést két vagy több személy végzi, akkor a munka irányításával egy főt meg kell bízni, aki legalább szakmunkás képesítéssel rendelkezik. Ezt a megbízást a csoportban dolgozók tudomására kell hozni.

- A munkásokat a munka megkezdése előtt ki kell oktatni a technológiáról, és a betartandó munka- és környezetvédelmi előírásokról.
- A Technológiai Utasítások betartásáért az adott műtárgy építésvezetője a felelős.
- Az alvállalkozók részéről az adott műtárgy kivitelezését, javítását végző alvállalkozó építésvezetője.
- Az építkezés helyszínén a nagy műtárgy mellett telepített konténerben Elsősegélynyújtó hely került kialakításra
- Az építés helyszínén a műszakok munkáját a felelős műszakvezetők irányítják és felügyelik, ezeket a műszakokat összefogva a munkapontokon az építésvezetők a helyi felelősök.
- A munkaterületen ittas személy nem tartózkodhat!

A felvonulás megkezdése előtt a kiviteli tervek alapján az építésvezetőnek fel kell deríteni a munkaterületen levő közművezetéseket és gondoskodni kell a védelmükről.

Ha a közművek nyomvonala nem állapítható meg egyértelműen, úgy az üzemeltetőjüktől a munkavégzés feltételeire vonatkozó utasítást kell kérni.

A gépek szállítását és rakodását végző dolgozókat a munkavégzés biztonságára vonatkozólag ki kell oktatni, és egy irányító személyt kell kijelölni ezen munkák elvégzésének idejére.

A munkahelyen használt több gép esetén a gépeket úgy kell elhelyezni, hogy egymást működés közben ne akadályozzák.

A munkahelyen naponta, műszakonként meg kell győződni arról, hogy a gépek el vannak-e látva előírás szerinti biztonságot szolgáló felszereléssel és azokat használják-e.

A munkaárkot forgalmas helyen a közlekedés miatt mindkét oldalon szabványban piros-fehér sávzatú korláttal kell elkeríteni, mégpedig azon az oldalon, ahol nincs földdepónia.

Olyan munkaároknál, ahol két vége felől a munkahely nem közelíthető meg vagy a gyalogos forgalom részére átjárást kell biztosítani, lábdeszkával és védőkorláttal felszerelt legalább 60 cm széles, a dúcolástól független átjárót kell létesíteni.

A földmunkavégzés biztonságtechnikája (MSZ 04-901:1989)

- A földmunkát csak a tervben előírtaknak megfelelően szabad végezni.
- A területeken található földkábeleket, közművezetéseket fel kell deríteni.

- A munkagödör helyét pontosan ki kell tűzni. A kiásott árkokat körül kell keríteni, ha bármilyen forgalom van, éjszakára ki kell világítani.
- A csapadékvizet el kell vezetni.
- A földpartokat a gödör mélységével megegyező távolságban (szakadó parton belül) megterhelni nem szabad.
- A földet alávágással kitermelni TILOS!
- A partfalat, ha nem rézsüs, a talaj szemszerkezetétől függően 0,80 m-től dúcolni kell.
- A dúcolt munkaárok szélessége 0,80 m-nél kevesebb nem lehet.
- A terep szintjén az árok szélére 20 cm széles lábdeszkat kell elhelyezni.
- A kitermelt depónia és az árok széle között legalább 50 cm padkát be kell biztosítani.
- Helyszíni hegesztéseknél fejjödröt kell készíteni.

GÉPPEL VÉGZETT FÖLDMUNKÁK

Általános előírások:

Közúton a forgalom fenntartása mellett végzett csatorna és vízvezeték építéseknél a földmunkagép előtt 50 m-re vagy a távolság megjelölésével a forgalom felőli oldalon a következő szövegű tábla helyezendő el:

„VIGYÁZAT! FORGÁST VÉGZŐ KOTRÓ! LASSAN’ 5 km!

A forgalom fenntartása mellett végzett munkáknál a földmunkagépet korlátokkal kell elválasztani a közúti forgalomtól.

A korlátokat a gép legnagyobb kinyúlásán kívül kell elhelyezni.

A forgalom fenntartása mellett közúton végzett munkáknál a gép hatósugarán belül forgalomirányítót kell kiállítani, aki a tárccsával a forgalomban részt vevő járműveket lassításra inti, szükség esetén a forgalmat időszakosan leállítja.

Ott, ahol a fenti szabályok betartására helyi adottságok nincsenek, ott a forgalom fenntartása mellett közúton kotróval munkát végezni nem szabad.

A közúton végzett munkáknál a kiviteli tervekben kiadott ideiglenes forgalomkorlátozásról készített munkarész előírásait be kell tartani.

KÉZZEL VÉGZETT MUNKÁK

- Kézi földmunka végzése során az árokban dolgozók közötti távolság legalább 3,0 m legyen.

- A talajt alávágással kitermelni – még szilárd talaj esetén és ideiglenes jelleggel is– TILOS!

- A rézsűket az anyag minőségének és rétegződésének megfelelően, lépcsőzetesen haladva kell kitermelni.

- Az 1,0 m-nél mélyebb munkaárokbba vagy gödörbe a lejárást elmozdulás ellen rögzített létrával kell biztosítani. Rézsűs határolásnál létra helyett a rézsűbe épített lépcsős megnyitást vagy legalább 60 cm széles eljárópadlót is szabad alkalmazni. Ez esetben a lejáratot korláttal kell ellátni.

- Hosszabb munkaszüneteltetés, valamint eső után műszak kezdete előtt az árkok, gödrök, feltöltések partjait, rézsűit minden esetben meg kell vizsgálni, a beomlással, megcsúszással fenyegető rézsűket el kell távolítani vagy más módon (pld. dúcolással) biztosítani.

- A kivitelezési munkáknál lejárásra létrát kell használni.

- A dúcoláshoz használt anyag minőségére és méreteire a vonatkozó szabványokban foglaltak az irányadók. Dúcolásra csak előzetesen megvizsgált, jó minőségű, kifogástalan állapotú faanyagot szabad használni. A pallók szélessége vastagságuknak legalább háromszorosa legyen. Fadúccok legkisebb átmérője 12 cm lehet.

- A hevedereket és a dúcokat úgy kell elhelyezni, hogy a vízszintes pallók végei a hevederek, illetve a dúcok tengelyvonalától legfeljebb 0,5 m-rel nyúljanak túl. A dúcsorok függőlegesen és vízszintesen egy síkban fekdjenek.

- A dúcolást csak a munkagödör betöltésével, illetve beépítésével (falazás, visszatöltés, kitöltés, stb.) egyidejűleg, szükség szerint átváltásokkal biztosítva, pallónként szabad eltávolítani.

Beton- és vb. munkák biztonságtechnikája (MSZ 04-904:1983)

Motorikusan hajtott gépi egyengető berendezés használata esetén az egyengetési terület hosszúsága a kiegyenesített leghosszabb huzal +5 m, szélességi hossz 0,25 szorosán, de legalább 4 m legyen.

Az egyengető berendezéseket a kijelölt helyen mindkét oldalról megközelíthetően kell biztosítani.

- A kihúzással dolgozó gépek mellett a szálhossz mentén a megfeszítési művelet idején tartózkodni TILOS!

- Ezt a területet korláttal kell elhatárolni.

- Csavarás közben a kezelőszemélyzetnek a befogópofák mellett vagy mögött kell tartózkodni. A csavarozó szálak mentén tartózkodni TILOS, ezt a területet korláttal kell elhatárolni.

- Vágóollóval csak kisebb átmérőjű – maximum 12 mm – vasakat szabad vágni, az ollót ütni TILOS!

- Kézi vágás esetén az anyagot a gép karjának befelé húzásával kell vágni. Hosszú kar esetén a szálakat kicsúszás ellen biztosítani kell. A késeket a kézi és gépi meghajtású végző gépeknél úgy kell beállítani, hogy szorosan, hézag nélkül zárjanak.

Törött vagy csorba késekkel vágni szigorúan TILOS!

- A vasvágó gépet vízszintes talpra kell helyezni és kereteit elmozdulás ellen ki kell ékelni.

A betonacél szálakat hosszuk mentén, a kések magasságában támasztóbakokkal alá kell támasztani.

Folyamatos üzemnél a betonacélt a mozgókés felőli oldalon tartózkodni TILOS!

A megkezdett méretnél nagyobb vasat, egyszerre több szálat géppel vágni TILOS!

- A tárolóhelyeken az összeszerelt, kész vasbetéteket legfeljebb 1,5 m magasságig szabad egymásra rakni.
- A helyszíni vasszereléshez, ha csak a tartók vannak bezsámozva, szabályos korláttal ellátott összefüggő, legalább 60 cm széles állást kell biztosítani.

Betonkeverés, szállítás, bedolgozás

- Ha a betonkeverőgép emelvényen (állványon) áll, az ürítéshez csúszdát (surrantót) kell építeni.
- Az etetőputtony hatósugarában tartózkodni TILOS!
- A puttony alatti terület megközelítését kényszerkapcsolatban működő korláttal kell megakadályozni.
- A betonszállítás céljára kialakított pallózás talicskaszállításnál legalább 60, japáneres szállításnál 150 mm széles legyen, lehajlás ellen megfelelő sűrűséggel alátámasztva, vasszerelés fölött gerendákkal vagy bakokkal.
- Japáner használata esetén az ürítőhelyen a japáner elcsúszásának megakadályozására gerendát kell felszerelni. Japánert húzni TILOS!
A japánerben a peremtől számítva legalább 10 cm mélységet üresen kell hagyni.
- Beton tömörítéshez csak kifeszültségű vagy kettős szigetelésű villamos hajtású vibrátort szabad használni.
- A vibrátor kezelőjének gumicsizmát és gumikesztyűt kell biztosítani.
- A lap- és pallóvibrátor fogantyúja szigetelt legyen. A vibrátort terheléssel indítani nem szabad.
- Kizsaluzás előtt a szerkezeteket végig kell vizsgálni, hogy a szerkezeten nincs-e túlterhelés.
- A zsámozatot alátámasztó állvány megbontását minden második, ezután pedig a közbenső dúcok leeresztésével kell végezni. Az ékek eltávolítása előtt az állványzatot megbontani nem szabad.
- Az állvány bontását megkezdeni csak akkor szabad, ha a szerkezeten repedések vagy egyéb káros elváltozások nem észlelhetők.
- Keretknél az ékek kiütését a keretgerenda középpontjánál kell kezdeni és két irányban egyenlő ütemben kell az ékek eltávolításával haladni.
- Ékes szerkezetnél valamennyi dúcot egyenletesen kell leengedni.
- Próbaterhelésnél a helyszínt teljesen körül kell keríteni és őrköt kell állítani.

Próbaterhelt szerkezet alatt semmiféle munka nem folyhat, személynek ott tartózkodni TILOS!

Szállítás, rakodómunkák biztonságtechnikája:

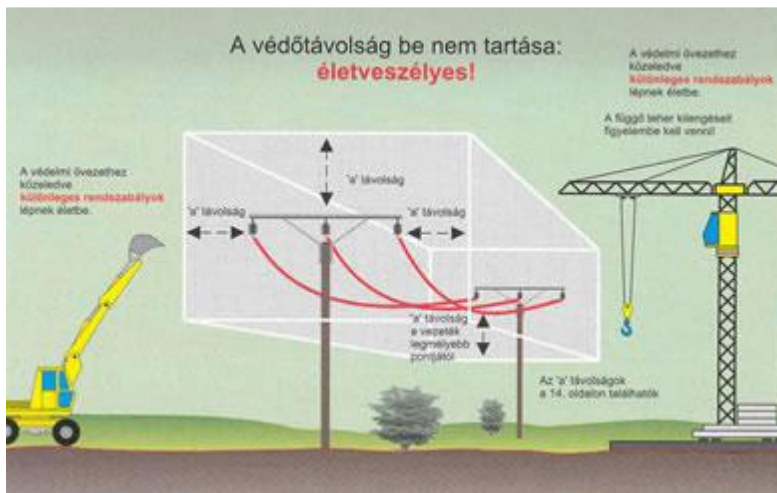
- Rakodásnál, szállításnál gyűrűt, karórát viselni nem szabad, mert az könnyen beakadhat a kiálló részekbe, és ujj- vagy karsérüléseket okozhat.
- A munkaruha mindig testhezálló legyen. Lebegő, szakadt munkaruha könnyű balesetet okozhat.
- Szállítási munkát mindig körültekintően, óvatosan kell végezni.
- Gépkocsival történő szállításnál a biztonságot nagymértékben befolyásolhatja a járművek helyes vagy helytelen megrakása.
- A rakodás megkezdése előtt a járművét elmozdulás ellen biztosítani kell.
- Rakodásnál a nehezebb tárgyakat alulra, a könnyebbeket felülre kell helyezni, hogy a súlypont minél alacsonyabb legyen.
- Törekedni kell a rakomány súlyának egyenletes elosztására. Nem szabad a járműveket csak az egyik oldalon terhelni. Ha ez elkerülhetetlen, azt az oldalt alátámasztással biztosítani kell, amíg az egyenetlen terhelés meg nem szűnik.
- A rakományt elmozdulás ellen biztosítani kell.
- A rakfelületről oldalt kiálló darabok veszélyeztetik a jármű mellett elhaladókat.
- Ha elkerülhetetlen, a kiálló részeket a menetirány szerinti jobb oldalra kell helyezni és meg kell jelölni piros ruhával, illetve jelzőlámpával.
- A járművet nem szabad túlterhelni. A rakomány magassága az úttesttől számítva legfeljebb 4 m lehet. A hátrafelé kinyúló rakomány hossza nem haladhatja meg a rakfelület hosszának a felét.
- A lerakodás megkezdése előtt meg kell győződni arról, hogy az oldalfal lenyitása után a rakomány nem hullik-e szét.
- Az oldalfal lenyitását állva kell végezni.

Az általános rendelkezéseken túl az alábbi balesetvédelmi szabályokat kell betartani:

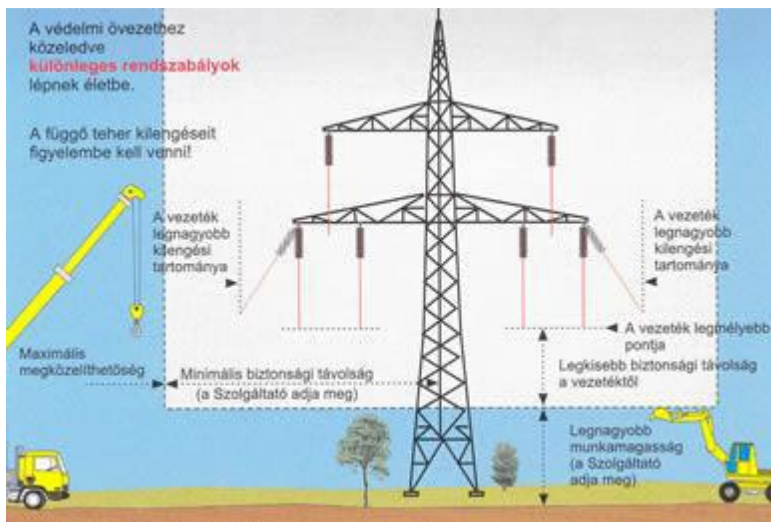
- A közúti forgalom alatt végzett munka miatt építési munkát csak a jóváhagyott ideiglenes forgalomterelési, és elkorlátozási terv alapján lehet végezni.
- A munkavégzést a közúti forgalom fenntartásával kell végezni, fokozottan kell ügyelni a munkavédelmi berendezések, eszközök, és egyéni védőfelszerelések meglétére és előírás

szerinti használatára! Forgalom alatt végzett munkánál a figyelemfelhívó(sárga) mellény viselése kötelező.

- A gépkocsi irányítók úgy helyezkedjenek el, hogy őket a gépkocsivezetők mindig jól láthassák. Az építési területre érkező és távozó autók biztosítását a forgalomirányító személyzetnek biztosítani kell.
- A beépítő gépeken csak a gépek kezelői tartózkodhatnak.
- A munkagépet vezetni csak érvényes jogosítvánnyal lehet.
- A gépekkel elindulni, mozgást megkezdeni csak figyelmeztető hangjelzés után szabad.
- A gépkocsi irányítók úgy helyezkedjenek el, hogy őket a gépkocsivezetők mindig jól láthassák.
- A munka megkezdése előtt a közlekedés rendjét a gépkocsivezetőkkel rövid eligazítás formájában közölni kell.
- Az oktatás során fel kell hívni a figyelmet a veszélyforrásokra.
- A munkaszakaszon elsősegélynyújtó helyet kell biztosítani és ezt feltűnő vöröskeresztes táblával kell megjelölni.
- A géplánc munkába állását úgy kell megszervezni, hogy szükség esetén a gyorssegély érdekében jármű (pl. tehergépkocsi, a területen dolgozó locsolókocsi) rendelkezésre álljon.
- Ha a munkaterületen dolgozók bármilyen biztonságtechnikai hiányosságot tapasztalnak, ezt kötelesek jelenteni az építésvezetőnek, aki intézkedik azonnali megszüntetéséről.
- A villamos vezetékek, kábelek, oszloptranzformátorok közelében végzett építés
 - A nagy- és kisfeszültségű föld feletti szabadvezeték közelében üzemeltetett emelőgépnél a vezetékeket feszültségmentesíteni kell. Ha ez nem lehetséges, akkor a külön jogszabályban feszültségszinttől függően meghatározott biztonsági távolságot kell biztosítani (1. ill. 2. ábra).



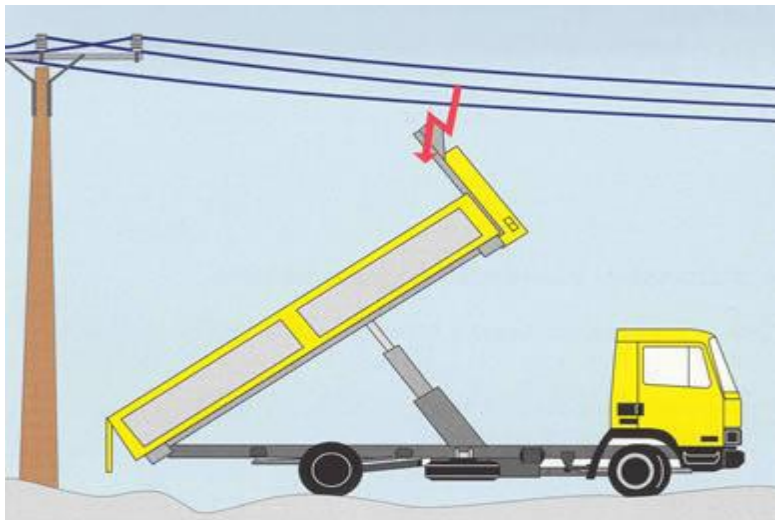
1. ábra



2. ábra

A telepítés, üzemeltetés megkezdése előtt ki kell kérni a vezeték kezelőjének (áramszolgáltató) írásbeli nyilatkozatát is a feszültség nagyságáról és a biztonsági távolságról.

A jármű legkiállóbb része az oszlopot, kikötését, illetőleg ezek alapozását úgy közelítheti meg, hogy abban károsodást ne okozzon (3. ábra), az áramvezetőket pedig sem vízszintesen, sem függőlegesen, a következőkben megadott távolságértékeknél jobban a legkedvezőtlenebb helyzetben és esetben sem közelítheti meg:



3. ábra

Teendők baleset esetén:

- Minden balesetet a sérült, vagy a balesetet észlelő munkatárs köteles azonnal jelenti a közvetlen felettes vezetőnek, vagy annak távolléte esetén az elérhető vezetőnek. A felsoroltakon kívül a bekövetkezett balesetről írásos tájékoztatást kell adni a Mérnöknek és az érintett hatóságnak is.
- A sérült dolgozó(k) közvetlen munkahelyi vezetője köteles gondoskodni az elsősegélynyújtásról, és ha szükséges az orvosi ellátásról.

Baleset esetén értesítendő:

A kivitelezést elnyerő cég munkavédelmi felelőse, ügyvezetője.

- Mentők 104
- Tűzoltóság 105
- Rendőrség 107
- Általános segélyhívó 112

Legközelebbi orvosi rendelő, elsősegélyhely:

4455 Tiszadada Hősök tere 5.

Telefon: 42/240-518

Jósa András Oktatókórház

4400 Nyíregyháza, Szent István út 68.

Telefon: 42/599-700

19.1. Hatályos és vonatkozó munkavédelmi törvények, rendeletek és szabályzatok

- 1993. évi XCIII. törvény a munkavédelemről,
- 1996. évi LXXV. törvény a munkaügyi ellenőrzésről,
- 2000. évi LXXX. törvény az építkezéssel kapcsolatos biztonsági és egészségügyi kérdésekről szóló, a Nemzetközi Munkaügyi Konferencia
- 2007. évi LXXXII törvény (hatályvesztésről: a Közlekedési Balesetelhárító és Egészségvédő Óvórendszabály IV. Anyagmozgatás, anyagtárolás című fejezetének kiadásáról),
- 5/1993. (XII. 26.) MüM rendelet a munkavédelemről szóló 1993. évi XCIII. törvény egyes rendelkezéseinek végrehajtásáról,
- 17/1993. (VII. 1.) KHVM rendelet az egyes veszélyes tevékenységek biztonsági követelményeiről szóló szabályzatok kiadásáról,
- 24/2007. (VII. 3.) KvVM rendelet a Vízügyi Biztonsági Szabályzat kiadásáról,
- 2/1998. (I. 16.) MüM rendelet a munkahelyen alkalmazandó biztonsági és egészségvédelmi jelzésekről,
- 21/1998. (IV. 17.) IKIM rendelet a gépek biztonsági követelményeiről és megfelelőségének tanúsításáról,
- 25/1998. (XII. 27.) EüM rendelet az elsősorban hátsérülések kockázatával járó kézi tehermozgatás minimális egészségi és biztonsági követelményeiről,
- 17/2008. (XII. 3.) SzMM rendelet az egyéni védőeszközök megfelelőségét tanúsító ellenőrző szervezetek kijelölésének és bejelentésének részletes szabályiról,
- 47/1999. (VIII. 4.) GM rendelet az Emelőgép Biztonsági Szabályzat kiadásáról,
- 65/1999. (XII. 22.) EüM rendelet a munkavállalók munkahelyen történő egyéni védőeszköz használatának minimális biztonsági és egészségvédelmi követelményeiről,
- 3/2001. (I. 31.) KöViM rendelet a közutakon végzett munkák elkorlátozási és forgalombiztonsági követelményeiről,
- 4/2001. (I. 31.) KöViM rendelet a közúti jelzőablak méreteiről és műszaki követelményeiről,
- 18/2008. (XII. 3.) SzMM rendelet az egyéni védőeszközök követelményeiről és megfelelőségük tanúsításáról,
- 4/2002. (II. 20.) SzCsM-EüM együttes rendelet az építési munkahelyeken és az építési folyamatok során megvalósítandó minimális munkavédelmi követelményekről,
- 14/2004. (IV. 19.) FMM rendelet a munkaeszközök és használatuk biztonsági és egészségügyi követelményeinek minimális szintjéről,

- 63/2004. (IV. 27.) GKM rendelet a nyomástartó és töltőlétesítmények műszaki-biztonsági hatósági felügyeletéről,
- 143/2004. (XII. 22.) GKM rendelet a Hegesztési Biztonsági Szabályzat kiadásáról,

Tiszavasvári, 2018.10.hó



Schatz András
okl. mélyépítő ü. mérnök
MMk:15-0372
K2-2 Közuti létesítmény
tervező